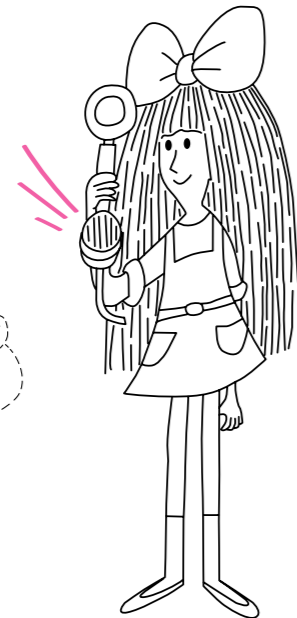
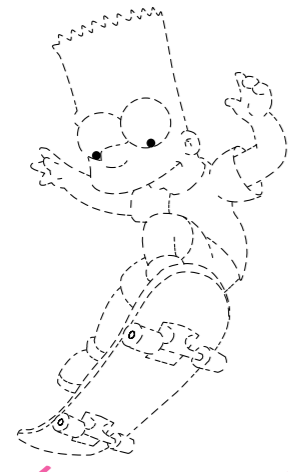


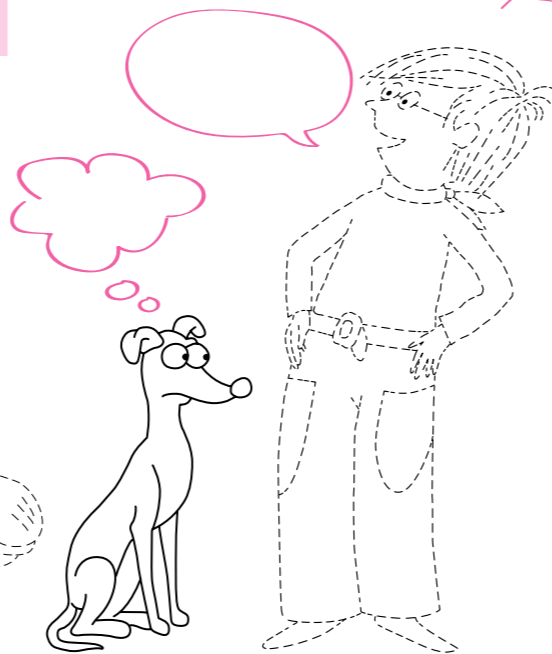
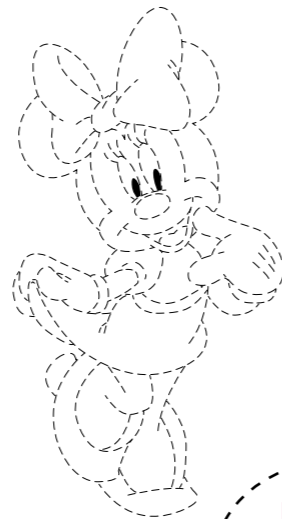
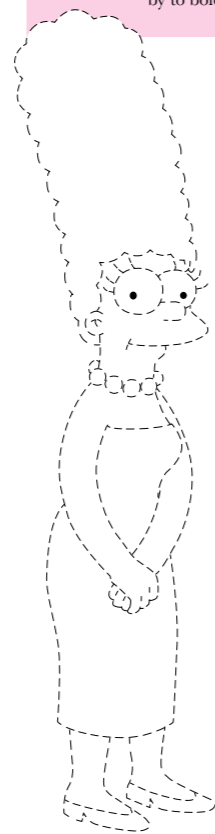
Animované postavičky preskočili z knížiek a televíznych obrazoviek do obrazov.

V rozprávkach, ako ich poznáme, sa nikdy nestretli. Ako hercov do svojich nových príbehov si ich vypožičal maliar Erik Šille. Poznáš niektoré z nich? Nájdi k nim ich rozprávkového „partáka“.

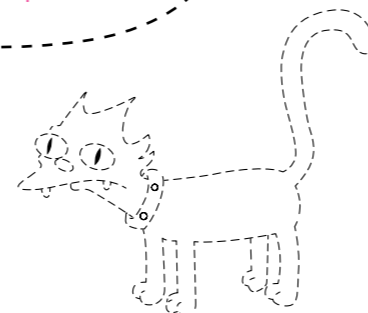


* **Animácia** (z latinského slova anima = duša, oživiť) znamená „oživenie“ kreslených postavičiek. Vzniká z množstva obrázkov, ktoré kamera nasníma tak, že splynú do pohyblivého obrazu. Obrázky sa menia tak rýchlo, že ľudské oko to nestihne postrehnúť a zdá sa nám, že postavičky sa plynulo pohybujú. Animácia sa rozvinula v 19. storočí a dnes vznikajú jej podklady nielen na papier, ale stále častejšie v počítači. Na 1 sekundu filmu bolo potrebné nasnímať 12 obrázkov. Koľko obrázkov by to bolo na hodinový film?

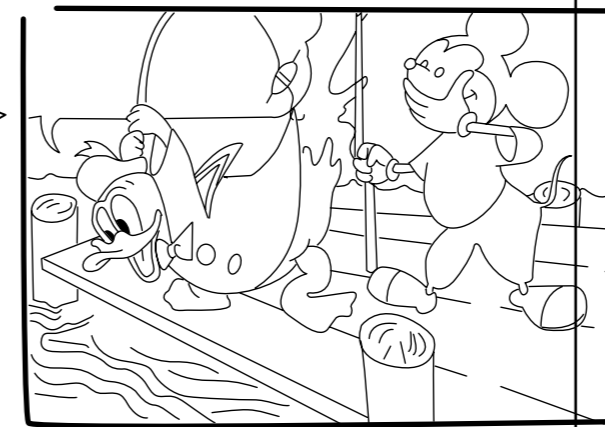
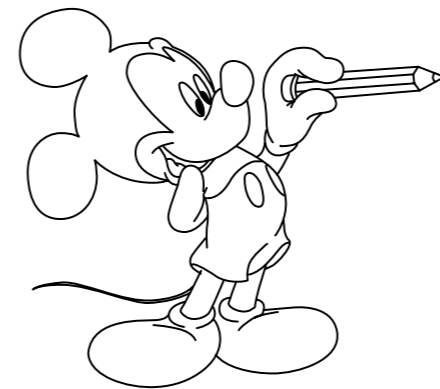
Jedným z najslávnejších tvorcov animovaných postavičiek je Walt Disney (1901 – 1966). Poznáš jeho najznámejšieho hrdinu? Mickey Mouse vznikol v roku 1928 a na Hollywoodskom chodníku slávy má ako prvá animovaná postavička, spolu so slávnymi hercami, aj svoju hviezdu.



Porovnaj, či sú animovaní hrdinovia na obrazoch rovnakí ako tí z obrazoviek. Alebo ich autor trochu pozmenil?



Erik Šille vytvára komiksové obrazy. Postavy alebo predmety sa v nich stretávajú a opakujú. Niektoré príbehy obrazov vieme spoznať, „prečítať si ich“, ale niektoré pred nami autor dobre ukrýva a necháva si ich iba pre seba :-).



Roy Lichtensten: *Look Mickey*, 1961 (detail)

Navrhni svoj vlastný komiks. Vystupovať v ňom môže niektorá z postavičiek na obrazoch, alebo z tvojej fantázie.

Obviazaná noha sa v obrazoch opakuje preto, že autor mal sám viackrát zlomenú nohu a túto skúsenosť namaľoval. Je pre neho symbolom domova, keďže so zlomenou nohou musí človek sedieť doma.

Ovečku si požičal z Biblie a sám hovorí, že do jeho obrazov vnáša zvláštnu jemnosť. Dnes ich už maľuje menej. Nájdeš ju na niektorom z obrazov?



* **Komiks** je kreslený príbeh, ktorý postupne, väčšinou v samostatných „okienkach“ rozpráva dej. Začiatky komiksu by sme objavili už v starovekom Egypte, no v dnešnej podobe až na prelome 19. a 20. storočia. Väčšinou sa uverejňuje v časopisoch, alebo v špeciálnych zosítoch. Jeho súčasťou bývajú „bublíny“ s textom. Názov komiks vznikol z anglického „comic strip“ = komický pás. Venuje sa zábavným, ale aj vážnym témam. Za komunizmu komiks, keďže bol často kritický, nebol podporovaný.

Erik Šille často maľuje zvieratá, napríklad morské príšery a vtáky, ktoré v obrazoch pôsobia tak trochu strašidelne.

Erik Šille sa narodil v Rožňave v roku 1978. Študoval na strednej škole úžitkového výtvarníctva v Košiciach a na Vysokej škole výtvarných umení (VŠVU) v Bratislave, u profesora Ivana Csudaia. Keď bol malý, rád čítal komiksy a hral na bicie, čo malo vplyv aj na jeho tvorbu. Neskôr navštívil Japonsko a inšpirovala ho miestna kultúra. Väčšinou pracuje s akrylovou farbou, ktorá rýchlo schne. Jeho obrazy majú často formát obdĺžnika alebo štvorca, vo veľkosti 2 x 2 metre. Prepája umenie a populárnu kultúru, zmixovaním ktorých vytvára nové príbehy. Je jedným z najznámejších slovenských maliarov strednej generácie.

Aký druh hudby ti obrazy Erika Šilleho pripomínajú?

„Veľký formát mi umožňuje akoby pridať zvuk na rebráčky a zvýšiť ho tak, že vám budú basy trhať uši. Veľký formát je pre mňa zážitkom, malý nutnosťou.“

„Umenie by malo reflektovať život autora, odkazovať na veci, ktoré ho obklopujú a sú štartérom jeho tvorby.“

„Patrím ku generácii, ktorá pracovala s internetom, počítačom, softvérom. Pre mňa bol novým zážitkom práve návrat k maľbe.“



„Od detstva ma fascinovali komiksy, ale viac ako text ma priťahovali obrázky. Páči sa mi, keď celý príbeh stlačím do jedného obrázka.“

„Pri maľovaní mi internet funguje ako knižnica, kde sa preklikávam k informáciám.“

ERIK ŠILLE: error (14. 7. – 29. 10. 2017)
Kurátor: Laco Teren

Na obálke: kresba podľa: Erik Šille: Amethyst deceivers, 2011 (detail)

Koncepcia sprievodcu:
Daniela Čarná, Lucia Kotvanová
Grafika: Eva Kašáková, Lucia Kotvanová
Kunsthalle Bratislava, 2017

Sprievodca je určený detským aj dospelým návštevníkom.
Objednávky vzdelávacích programov:
vzdelavanie@kunsthallebratislava.sk



KHB
Kunsthalle
Bratislava

Kunsthalle Bratislava
Nám. SNP 12

www.kunsthallebratislava.sk

OTVORENÉ:

Pon: 12:00 – 19:00 hod.

Uto: zatvorené

Str: 13:00 – 20:00 hod.

Štv – Ned: 12:00 – 19:00 hod.



S finančnou podporou
Vlády Slovenskej republiky

V obrazoch Erika Šilleho sa dá nájsť toho naozaj veľa, niektoré sú ako veľký farebný miš-maš. Sú veselé, aj trocha napínavé a strašidelné. Čo si v nich objavil ty?

fantázia

zážitky

história

počítačové hry

reklama

sen

rozprávkové postavičky

graffiti

príroda

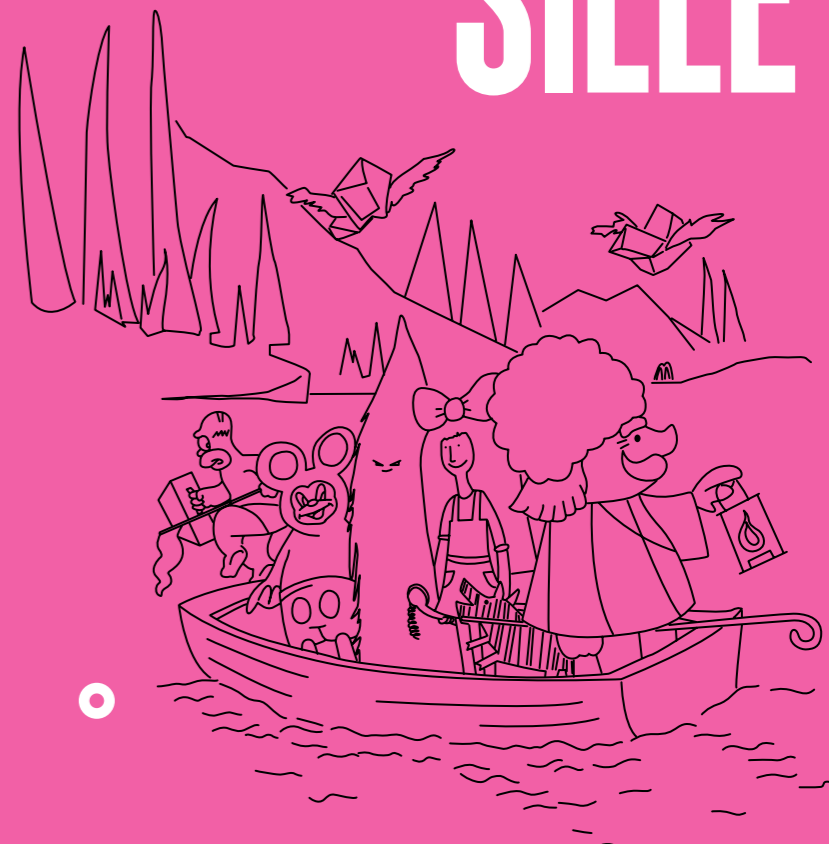
farba

Čo ťa na výstave najviac zaujalo, inšpirovalo, potešilo alebo nahnevalo?

Mohol sa stretnúť deduško Večerniček s Mickey Mousom alebo s Homerom Simpsonom? Môže sa nám to zdať ako chyba, ale v obrazoch Erika Šilleho je všetko možné. Tieto „chyby“ totiž robí naschvál, aj jeho výstava sa volá chyba – error. Akým iným slovom sa dá nahradiť slovo chyba?



ERIK ŠILLE



Sprievodca výstavou