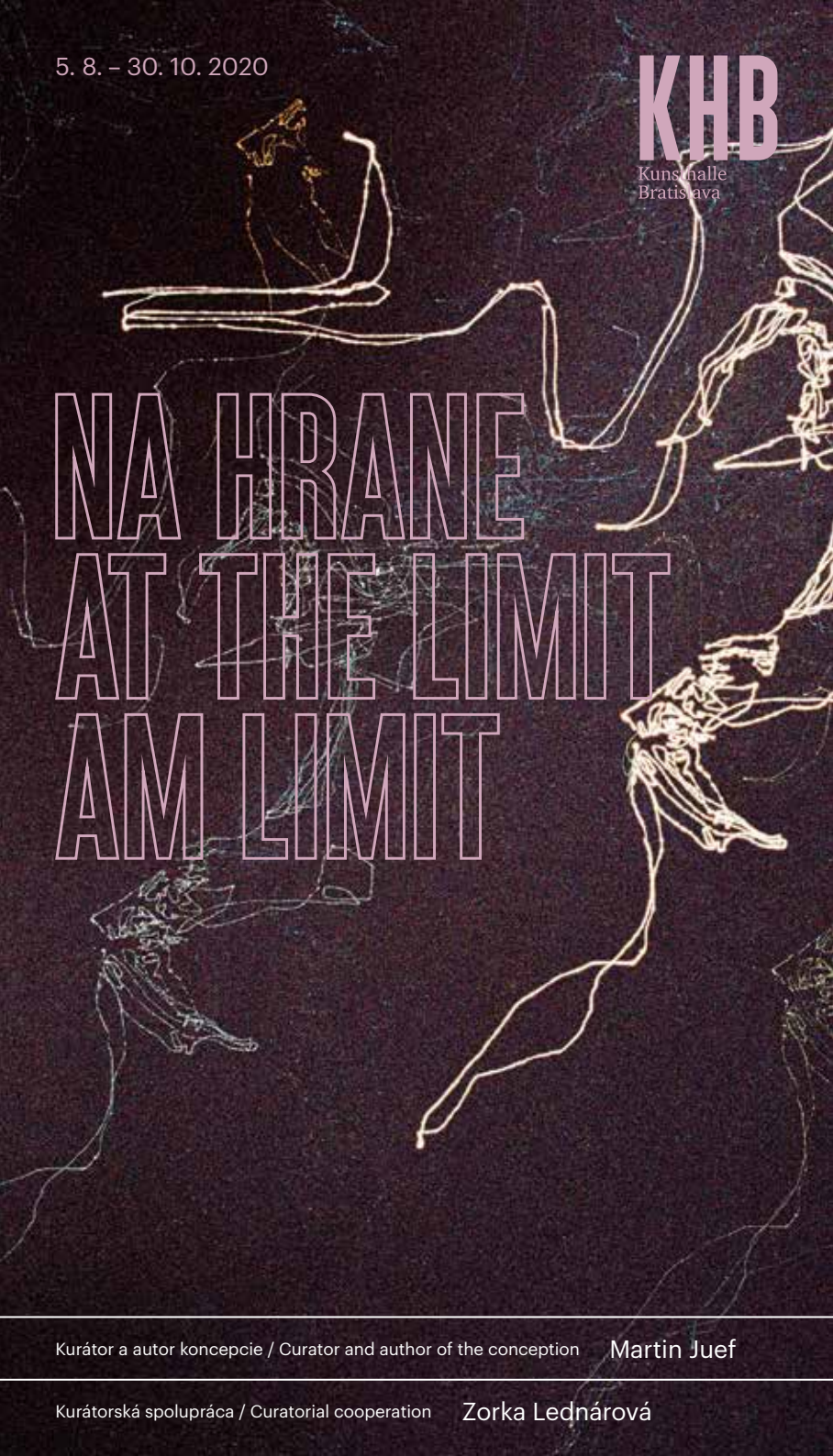


5. 8. – 30. 10. 2020

KHB
Kunsthalle
Bratislava



NA HRANE
AT THE LIMIT
AM LIMIT

Kurátor a autor koncepcie / Curator and author of the conception **Martin Juef**

Kurátorská spolupráca / Curatorial cooperation **Zorka Lednárová**

Vystavujúci autori a autorky / Exhibiting artists:

Silvia Beck (DE)
Francisco Klinger Carvalho (BR)
Chan Sook Choi (KOR)
Nadine Fecht (DE)
Pavel Forman (CZ)
Martin Juef (DE)
Martin Kocourek (CZ)
Zorka Lednárová (SK)
Luciana Magno (BR)
Matthias Mayer (DE)
Falk Nordmann (DE)
Armando Queiroz (BR)
Monika Rechsteiner (CH)
Nina E. Schönefeld (DE)
Bignia Wehrli (CH)
Markus Wirthmann (DE)

Na hrane / At the Limit / Am Limit

Expozé

Hraničné skúsenosti a prekonávanie hraníc možno považovať za kultúrne techniky. V rokoch veľkých objavov nielenže viedli k prepracovaniu máp, ale bol aj zásadne preformulovaný celý pohľad na svet. Hranice označujú vnútorný a vonkajší priestor, vytvárajú kontúry existenciálnych správanií. Hranice sú dynamické, a preto nikdy nie sú konečné – iba smrť predstavuje ultimátnu hranicu. Podľa Karla Jaspersa skúsenosti v medzných situáciách vedú k vnútorným zmenám, ktoré uprednostňujú „bytie novej existencie v nás“. Rozvíjame spôsoby, ktoré prospievajú našej vlastnej suverenite.

Výstava *Na hrane / At the Limit / Am Limit* tematizuje hranice a skúsenosti spojené s krajnými situáciami na základe viacerých umeleckých príspevkov. Diela zozbierané pod týmto názvom však nehovoria o výbuchu adrenalínu pri extrémnych športoch či o obmedzenom prístupe k určitým zdrojom. O tom druhom možno čiastočne, avšak námet výstavy je širší.

Začína sa základnou dilemou narodenia sa v určitej dobe, ktorá nás konfrontuje so spoločenskými pravidlami a normami, ktorých históriu nepoznáme; pravidlami a normami, ktoré sa na prvý pohľad zdajú mať úce

alebo cudzie. Mohli by sme hovoriť aj o spoločenskej klíme, kultúrnej oblasti alebo ideológii, do ktorej rastieme, a s ktorej podmienkami a obmedzeniami sa časom zmierujeme. Táto osudová sieť náhod, regulujúca naše prania a predstavy, náš vzťah k životnému prostrediu, k ostatným ľuďom, k nášmu vlastnému telu a dokonca k zákonom prírody, sa pre nás môže stať výzvou, ak zistíme, že určité pravidlá a normy sú zastarané alebo nesprávne (napr. nerovné zaobchádzanie s pohlaviami či svetonázor postavený na rasistických predsudkoch).

Ak sa tieto pohľady pokúšame prekonať, hraničnou skúsenosťou sa môže stať práve vyrovnávanie sa s nimi. Z tohto dôvodu projekt výstavy *Na hrane / At the Limit / Am Limit* vo svojej tematike obsahuje okraje a perifériu eurocentrického pohľadu na svet. Tieto hranice vo všeobecnosti označujú umelecké pole pôsobnosti *par excellence*, z ktorého sme konfrontovaní perspektívami napomáhajúcimi transformovať naše obvyklé názory. V tomto zmysle sme zostavili rôzne aspekty hraničných skúseností. Tie sa buď vzťahujú na osobné hraničné skúsenosti, alebo si prostredníctvom určitých umeleckých stratégií a prístupov sami vytvárajú medzné situácie.

Rozsah umeleckých diel na výstave siaha od širšej rekonštrukcie skutočne prežívaného okamihu smrti, až po chemický experiment, v ktorom je možné pozorovať solný roztok a jeho progresívnu kryštalizáciu. Jedno umelecké dielo premieta dnešné ekologické a geopolitické problémy do virtuálneho budúceho scenára. Vidíme aj portrétna fotografie vložené do nádob, rozpadajúce sa vo vode, ktoré sú súčasťou výskumu vysťahovania a diskriminácie japonských žien v Kórei



Chan Sook Choi: *Zabudnuté / Forgotten*, 2016
 inštalácia s pigmentovými odtlačkami, voda a akrylové
 nádoby, variabilné rozmery, foto: archív autorky /
 installation with pigment prints, water and acrylic boxes,
 variable sizes, photo: archive of the artist



Markus Wirthmann: *Tracht & Habitus – Solné jazero / Tracht & Habitus – Salt Lake*, 2011
procesuálna inštalácia, fólia, voda, fluoresceín a chloridom sodným,
15 000 x 500 x 4 cm, foto: Orangerie Schloss Charlottenburg, Berlin /
processual installation, pond foil, water, fluorescein and sodium chloride,
15 000 x 500 x 4 cm, photo: Orangerie Schloss Charlottenburg, Berlin



Monika Rechsteiner: *WIE VON SELBST (Ako samo od seba) / WIE VON SELBST (As If by Itself)*, 2009
 videoinštalácia, 33:00 min., foto: Umelecké fórum Bonn, Nemecko /
 video installation, 33:00 min., photo: Kunstforum Bonn, Germany

po druhej svetovej vojne. Okrem toho sme konfrontovaní s rodovo špecifickým stereotypom pochádzajúcim z rannej psychoanalýzy.

Konštrukcia vyrobená z kovových mriežok predstavuje možnosť zmeny perspektívy zvnútra aj zvonka. Sledujeme kameru prechádzať zničeným betónom jadrovej elektrárne, ktorá nikdy nebola uvedená do prevádzky, alebo spoznáme umeleckú postavu menom Viola Kamp, agentku a dvojníčku, ktorú pozorujeme pri hraní jej umeleckej formy. Na inom mieste sa stretávame s konvolútom farebných kresieb, ktorých jednotlivé listy sa na bočných okrajoch odrážajú v pároch, v dôsledku čoho zobrazené motívy vytvárajú abstraktné vzory. Taktiež



Silvia Beck feat. Viola Kamp: *Otvorenie / Opening*, 2013
 video, 04:00 min., foto: archív autorky / photo: archive of the artist



Matthias Mayer: *onkyo-bar*, 2015
 inštalácia a performance s 30 kazetovými magnetofónmi, 30 kaziet, kovový regál, audiokábel, mixážny pult, reproduktory, foto: archív autora /
 installation and performance with 30 tape decks, 30 cassettes, load shelf, audio cable, mixing desk, monitor boxes, photo: archive of the artist

uvidíme aj inštaláciu s 30 kazetovými magnetofónmi a disonantnou zmesou hudby z hudobných zbierok rôznych žánrov.

Stretneme legendárneho kráľa Midasa, ktorý si bude pred našimi očami pochutnávať na chrobákoch. V svetelných paneloch vložené fotografie umožňujú nahliadnúť do utajeného rituálu Candomblé, pri ktorom tanečníčky v tranze poskytujú svoje telá duchom svojich bohov. Expresívne olejomalby oslavujú splnutie človeka a zvieráťa a v bujnej vegetácii tropického dažďového pralesa sa ženský akt premení na rastlinnú bytosť. Nakoniec fragment rakety pripomenie priekopníkov vesmírneho cestovania, ktoré nás nútia snívať o cestovaní do vzdialených galaxií. Keďže však takéto cesty sú prakticky nemožné, naša kozmická osamelosť sa naďalej meria neprekonateľnými vzdialenosťami, ktoré oddeľujú našu domácu planétu od konštelácií na hviezdnej oblohe.

Umelecko-kooperatívny projekt *Na hrane / At the Limit / Am Limit* bol pôvodne koncipovaný pre *Museúm da UFPA (Museu da Universidade Federal do Pará)* v meste Belém v Brazílii, kde bol v roku 2017 realizovaný s podporou *Kultúrnej spoločnosti Belém a Goetheho inštitútom Salvador/Bahia*. V tom čase sa výstavy zúčastnilo 8 medzinárodných umelkýň z Berlína a 4 umelkyne z Beléma. Pre projekt v *Kunsthalle Bratislava* bola koncepcia výstavy opäť revidovaná a boli zahrnuté nové umelecké diela.

Martin Juef

kurátor a autor koncepcie výstavy



Luciana Magno: *Figueira Selvagem (Divý figovník / The Wild Fig Tree)*, 2014
video, 03:02 min., foto: archív umelkyne / photo: archive of the artist



Falk Nordmann: *Stereo (výber zo série / selection from the series)*, 2013
72 kresieb, sépiový tuš, akvarel na papieri, foto: archív autora /
72 drawings, sepia ink and watercolour on paper, photo: archive of the artist



Martin Kocourek: *Srdce / Heart*, 2011
 kovový objekt, 50 x 50 cm, foto: Barbora Hollan /
 metal object, 50 x 50 cm, photo: Barbora Hollan

Na hrane / At the Limit / Am Limit

Exposé

The experience of borders and the overcoming of borders can be understood as cultural techniques, which, for example, in the times of great discoveries, led to the fact that not only maps had to be redrawn but also entire views of the world had to be fundamentally reformulated. Borders mark an inside and an outside, they are formative contours for existential facts. Boundaries are dynamic and therefore never final, only death represents an ultimate boundary. According to Karl Jaspers, experiences of borderline situations lead to inner transformations that promote “the becoming of an existence possible within us”. We develop manners that are beneficial to our own sovereignty.

The exhibition *Na Hrane / At the Limit / Am Limit* deals with borders and experiences associated with border situations by means of several artistic contributions. However, the contributions gathered under the title *Am Limit* do not tell about the adrenaline kick of extreme sports or the limited access to certain resources. Perhaps the latter, but the exhibition’s theme is broader.

It starts out from the fundamental dilemma of being born into a certain epoch, which confronts us with social rules and norms whose history we do not know and

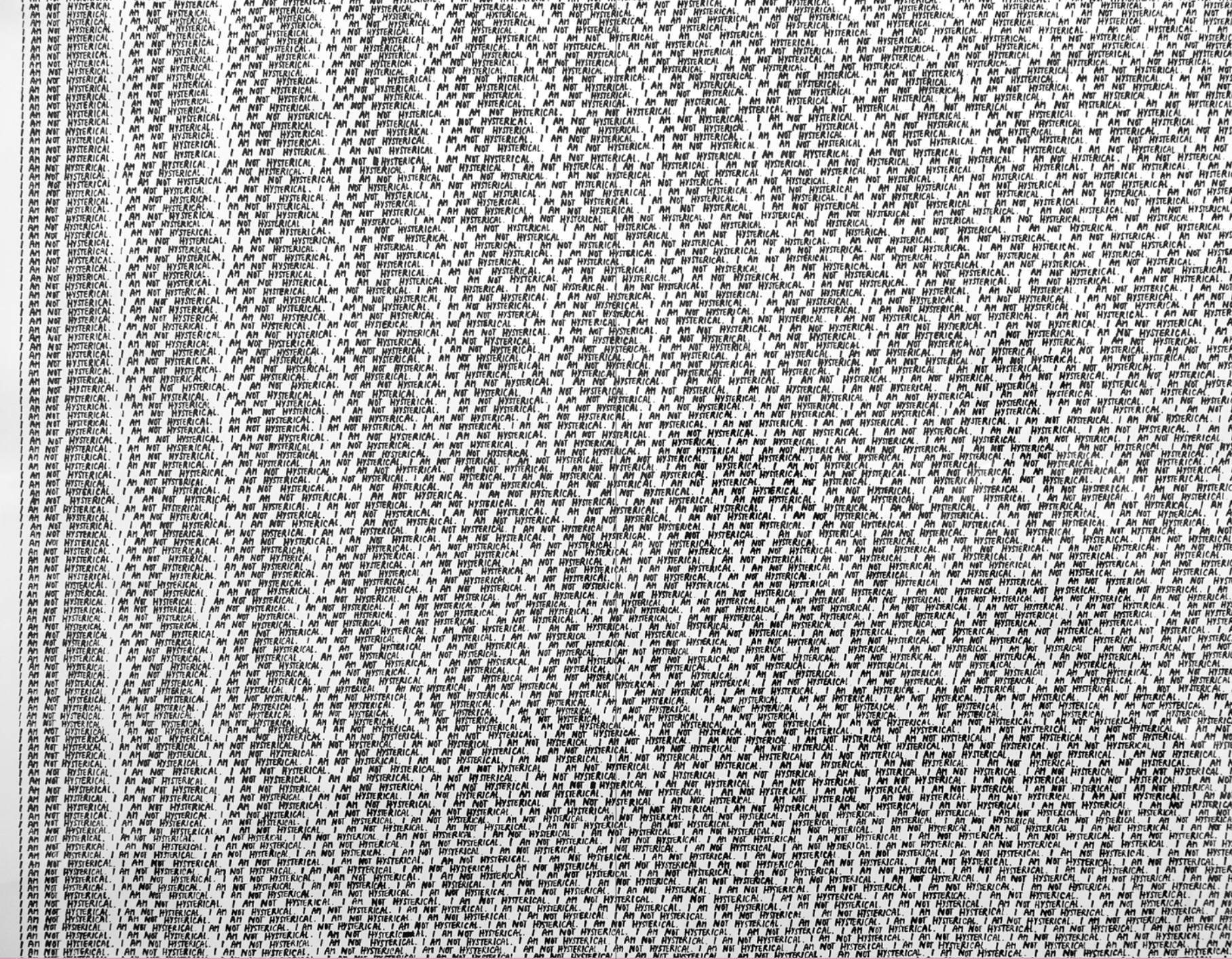
which at first seem confusing or alien to us. One could also speak of a social climate, a cultural area, or an ideology into which we grow and with whose conditions and limits we come to terms with time. This fateful web of coincidences, which regulates our wishes and imaginations, our relationship to the environment, to other people, to our own body and even to the laws of nature, can become a challenge for us if we find that certain rules and norms are outdated or wrong, such as unequal treatment of the sexes or a world view based on racist prejudices.

Dealing with these views can indeed become a borderline experience if we try to overcome these views. For this reason, the exhibition project *Na Hrane / At the Limit / Am Limit* includes the marginal and the periphery of a Eurocentric world view in its theme. All in all, these borders mark an artistic field of operation par excellence, from which we are confronted with perspectives that help us to transform our habitual views. In this sense, different aspects of borderline experiences have been compiled. These either refer to personal borderline experiences, or they create borderline situations themselves through certain artistic strategies and approaches.

The spectrum of the exhibition contributions ranges from the space-filling reconstruction of an experienced moment of dying to a chemical experimental set-up on which the progressive crystalline encrustation of a salt solution can be observed. A video contribution projects today's ecological and geopolitical facts into a virtual future scenario, and we see portrait photos inserted into containers and dissolving in water, which are part of



Pavel Forman: *Magic Creator*, 2019
olej na plátne, 160 x 140 cm, foto: archiv autora /
oil on canvas, 160 x 140 cm, photo: archive of the artist



a research project on the expulsion and discrimination of Japanese women in Korea after World War II. We also encounter a gender-specific stereotype from the early days of psychoanalysis.

A construction of metal grids means for us the change of perspective between inside and outside. We follow a camera as it travels through the concrete ruins of a nuclear power plant that never went into operation, and we get to know the artificial figure “Viola Kamp”, an agent and doppelganger who we watch as she plays out her subtle game of artistic self-dramatization. Elsewhere we are confronted with a convolute of colored drawings, whose individual sheets are reflected in pairs on the side edges, whereby the depicted motifs create abstract patterns. And an installation with 30 tape decks produces a dissonant sound mix of music collections of various styles.

We meet the legendary king Midas, who eats beetles living before our eyes. And photographs set in light boxes give us an insight into a conspiratorial Candomblé rite in which dancers in a trance place their bodies at the disposal of the spirits of their gods. Expressive oil paintings celebrate the fusion of man and animal, and in the lush vegetation of a tropical rainforest a female nude is transformed into a plant existence. Finally, the fragment of a rocket reminds us of the space travel pioneers, who made us dream of journeys to distant galaxies. But since such journeys are impossible, our cosmic loneliness continues to be measured by the insuperable distances that separate our home planet from the constellations in the starry sky.



Martin Juef: *Telá a duše – komunita (výber zo série) / Bodies and Spirits – the Community (selection from the series)*, 2018
5-dielna séria fotografií, každá 90 x 135 cm, foto: archív autora /
5-part photo series, 2018, each 90 x 135 cm, photo: archive of the artist



Francisco Klinger Carvalho: *A elegância dramática da desigualdade (Dramatická elegancia nerovnakosti / The dramatic elegance of inequality)*, 2017
inštalácia s tehľami, cementom a sklenými črepinami, 230 x 450 x 24 cm,
foto: Umelecký spolok Viernheim, Nemecko /
installation with bricks, cement and broken glass, 230 x 450 x 24 cm,
photo: Kunstverein Viernheim, Germany



Armando Queiroz: *MIDAS*, 2009

video, 10:00 min., foto: archív autora / photo: archive of the artist

The art and cooperation project *Na Hrane / At the Limit / Am Limit* was originally developed for the *Museu da UFPA (Museu da Universidade Federal do Pará)* in Belém, Brazil, where it was realized in 2017 with the support of the *Cultural Society Belém* and the *Goethe-Institut Salvador/Bahia*. At that time 8 international female artists from Berlin and 4 female artists from Belém participated in the exhibition. For the *Kunsthalle Bratislava* the exhibition concept was revised once again and a new compilation of artistic contributions was added.

Martin Juef

curator and author of the conception



Nina E. Schönefeld: *A.R.T. I.S. M.Y. R.E.V.E.N.G.E.*, 2019

rôzne médiá, 170 x 60 x 25 cm, foto: archív autorky /
mixed media, 170 x 60 x 25 cm, photo: archive of the artist

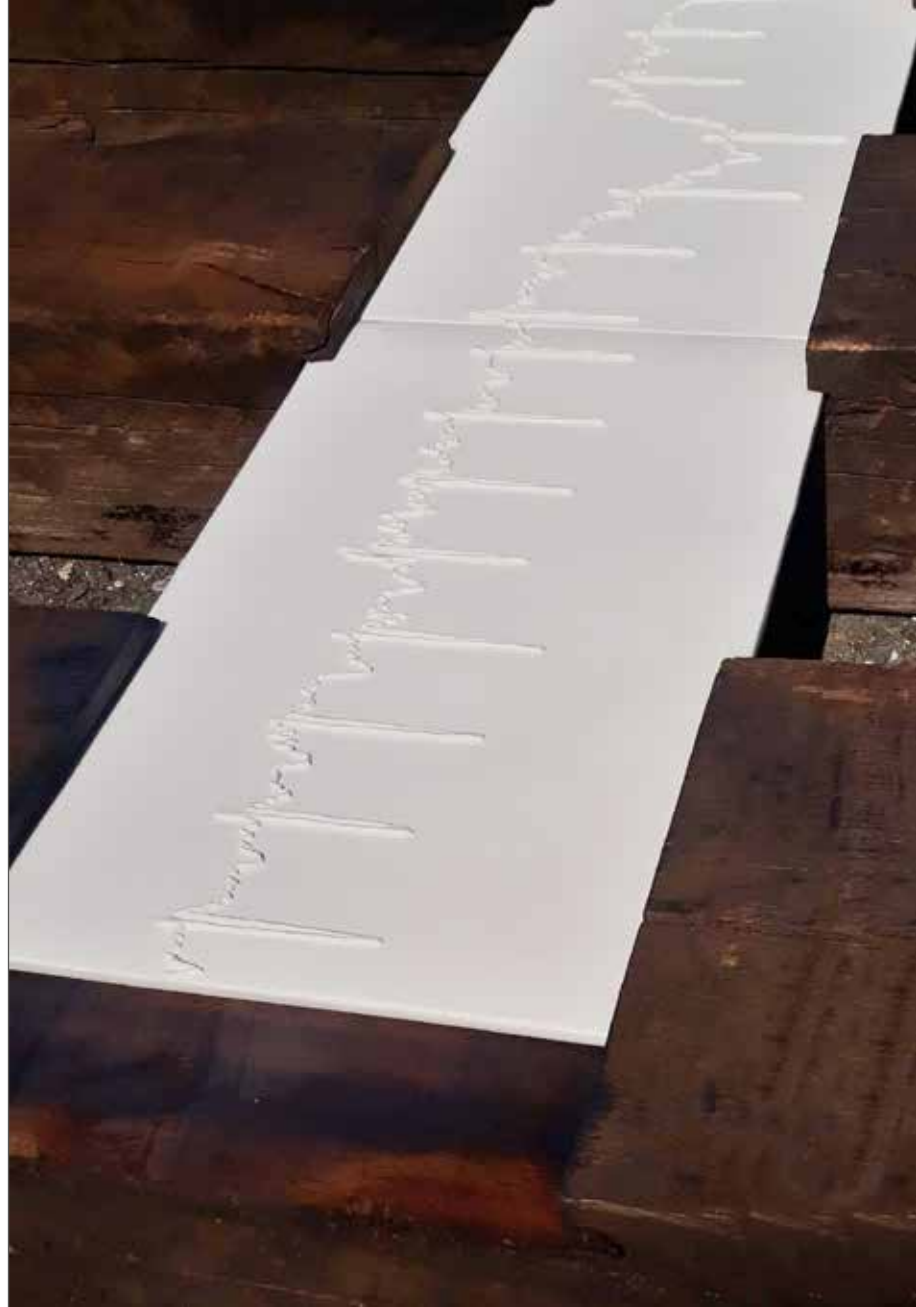
Bio

MARTIN JUEF (*1966, Berlín, Nemecko) študoval maliarstvo a odbor *Umenie v kontexte* na *Univerzite umenia (Universität der Künste)* v Berlíne. Jeho umelecká práca zahŕňa maľbu, koláž, fotografiu a inštaláciu. Jeho diela boli vystavované na mnohých medzinárodných sólových a skupinových výstavách. Od roku 2011 pracuje ako nezávislý kurátor. Od roku 2014 do roku 2018 žil v Brazílii, kde vďaka rôznym spoluprácam realizoval väčšinu svojich kurátorských projektov. Jeho práca kurátora je úzko prepojená s antropologickými a kultúrnymi štúdiami. V oblasti umenia propaguje interkultúrny dialóg.

ZORKA LEDNÁROVÁ (*1976, Bratislava, Slovensko) študovala sochárstvo v Bratislave, v Kiel aj Chang-Čou v Číne. Následne absolvovala študijný odbor *Umenie v kontexte* na *Univerzite umenia* v Berlíne (*Universität der Künste*) s hlavným zameraním Kurátorstvo a Umenie vo verejnom priestore. Vo svojej umeleckej tvorbe sa venuje najmä politickým a spoločenským otázkam. Od roku 1999 pracuje ako kurátorka. Podieľala sa na mnohých medzinárodných výstavách. Od roku 2007 do roku 2015 viedla nezávislý výstavný priestor *OKK / Raum 29 (OKK – OKU – Orgán kritického umenia)* v rámci asociácie *Kolonie Wedding* v Berlíne. Program Zorky Lednárovej bol zameraný na interdisciplinárny dialóg medzi umením a politickým akcionizmom. Zorka Lednárová žije a pracuje v Berlíne a v Bratislave.

MARTIN JUEF (*1966, Berlin, Germany) studied painting and *Art in Context* at the *Berlin University of Arts (Universität der Künste)*. His artistic work includes painting, collage, photography and installation and his works have been shown on many international solo and group exhibitions. Since 2011, Martin Juef has been working as a freelance curator. He lived in Brazil from 2014 to 2018, where he realized most of his curatorial projects in various collaborations. His curatorial work is closely linked to anthropological and cultural studies and he promotes an intercultural dialogue also in the field of art.

ZORKA LEDNÁROVÁ (*1976, Bratislava, Slovakia) studied sculpture in Bratislava, in Kiel and Hangzhou in China. In 2005, she completed a graduate course of study *Art in Context* at the *Berlin University of Arts (Universität der Künste)* with a focus on curating and art in public space. In her art, she deals with political and social issues. She has been curating since 1999 and has participated many international exhibitions. From 2007 to 2015, she directed the independent exhibition space *OKK / Raum 29 (Organ Kritischer Kunst)* within the *Kolonie Wedding* in Berlin. Lednárová's program has been focused on an interdisciplinary dialogue between art and political actionism. Zorka Lednárová lives and works in Berlin and Bratislava.



Zorka Lednárová: *Just a moment 3*, 2020
inštalácia, železničné podvaly a porcelánové reliéfy, zrkadlo,
1500 x 160 cm, foto: Peter Ilčík /
installation, railway beams and porcelain reliefs, mirror,
1500 x 160 cm

KHB

Kunsthalle
Bratislava

Kurátor a autor koncepcie / Curator and author of the conception: Martin Juef

Kurátorská spolupráca / Curatorial cooperation: Zorka Lednárová

Asistentka kurátorov / Curator's assistant: Jana Babušiaková

Text / Text © Martin Juef

Grafický dizajn / Graphic design: Eva Šimovičová

Produkcia a inštalácia / Production and installation: Magdaléna Fábryová, Marcel Mališ, Roman Bicek, Jan Kekeli, Tomáš Kmet, Jozef Novák

Preklad / Translation: Linda Magáthová

Fotografie / Photographs: Orangerie Schloss Charlottenburg, Kunstforum Bonn, Barbora Hollan, Kunstverein Viernheim, Peter Ilčík, archív autoriek a autorov / archive of the artists

ISBN: 978-80-972754-7-1

Riaditeľka KHB / Director of the KHB: Nina Vrbanová

Asistentka riaditeľky / Assistant of the Director: Jana Babušiaková

PR a fundraising / PR and fundraising: Lila Rose

Edičné aktivity / Editorial activities: Erik Vilím

Hlavný ekonóm / Chief economist: Rastislav Weidling

Vzdelávacie programy / Educational programmes: Daniela Čarná, Lucia Kotvanová

Sprevádzané programy / Accompanying programmes: Darína Ondrušová

Kunsthalle Bratislava
Nám. SNP 12, 811 06 Bratislava
Slovenská republika /
Slovak Republic

www.kunsthallebratislava.sk

OTVORENÉ / OPEN

Pon – Pia: 12:00 – 19:00 / Mon – Fri: 12 – 7 p.m.

Prestávka: 15:00 – 15:30 / Break: 3 – 3:30 p.m.

Sob – Ned: Zatvorené / Sat – Sun: Closed

Vstupné dobrovoľné / Voluntary fee

Sledujte nás na / Follow us on: Instagram, Facebook, Youtube @KunsthalleBratislava

Bignia Wehrli: *Písanie hviezdami*, 2014, séria päťdielných obrazov, pigmentová tlač, foto: archív umelkyne

Bignia Wehrli: *Sternenschrift (Star Writing)*, 2014, 5-part picture series, pigment print, photo: archive of the artist

S finančnou podporou
With Financial Support



MINISTERSTVO
KULTÚRY
SLOVENSKEJ REPUBLIKY

Partneri výstavy
Partners of the Exhibition

swiss arts council
prohelvetia



Výstavu podporili
With Support

u. fond
na podporu
umenia

bittner
member of bittner group | print

Schweizerische Eidgenossenschaft
Confédération suisse
Confederazione Svizzera
Confederaziun Svizra
Swiss Confederation
Embassy of Switzerland in Slovakia

ČESKÉ CENTRUM
CZECH CENTRE

Wienerberger

Mediální partneři
Media Partners

S T A
SLOVENSKÁ TLAČOVIA AGENTÚRA
SLOVAK NEWS AGENCY

WebNoviny

:RÁDIO DEVÍN

CITYLIFE.SK
OO SA DEJE V BRATISLAVE A OKOLI